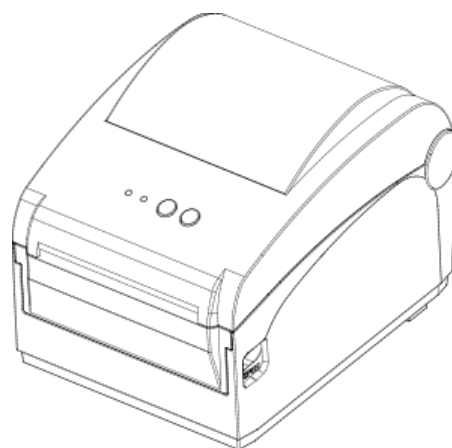




Серия DTP-4207 (GS-2408DC)

**Термопринтер для печати
этикеток**

Руководство пользователя



Ver.1.0.2

Соответствие требованиям и утверждениям агентств



EN 55032, Class A
EN 55024

Это изделие класса А. В бытовых условиях данное изделие может создавать радиопомехи, в этом случае от пользователя может потребоваться принятие соответствующих мер.



FCC part 15B, Class A

Данное оборудование было протестировано и признано соответствующим требованиям, предъявляемым к цифровым устройствам класса А в соответствии с частью 15 правил FCC. Данное оборудование генерирует, использует и может излучать радиочастотную энергию и, если оно установлено и используется не в соответствии с инструкцией производителя, может создавать помехи для радиосвязи. Эксплуатация данного оборудования в жилых помещениях может вызвать вредные помехи, и в этом случае вы должны будете устранить помехи за свой счет..

Защита окружающей среды



Не выбрасывайте данный продукт в несортированный общественный мусорный бак. Данное изделие следует утилизировать в соответствии с местными правилами. Дополнительную информацию можно найти на нашем сайте:

<http://www.gainscha.com.tw>

Информация об авторских правах

Авторские права на данное руководство, программное обеспечение и микропрограмму принтера, описанные в нем, принадлежат компании Gainscha Все права защищены.

Все остальные торговые марки являются собственностью соответствующих владельцев.

Информация, содержащаяся в данном документе, может быть изменена без предварительного уведомления и не является обязательством компании Gainscha Запрещается воспроизводить или передавать часть данного руководства в любой форме и любыми средствами, для любых целей, кроме личного использования покупателем, без письменного разрешения компании Gainscha.

Содержание

1. Введение.....	5
1.1 Описание продукта	5
1.2 Характеристики	7
1.2.1 Стандартные характеристики принтера	7
2. Обзор принтера	9
2.1 Распаковка и осмотр	9
2.2 Краткое описание принтера	10
2.2.1 Вид сверху.....	10
2.2.2 Вид изнутри	10
2.2.3 Вид спереди.....	11
2.2.4 Вид сзади	11
3. Настройка	12
3.1 Настройка принтера.....	12
3.2 Установка драйвера.....	13
3.3 Установка расходных материалов.....	16

3.3.1 Установка рулонных этикеток.....	16
3.3.2 Схема установки расходных материалов.....	16
4. Функции светодиодов и кнопок.....	17
4.1 Светодиодный индикатор	17
4.2 Функции обычных кнопок	18
4.3 Утилиты при включении питания	19
5. Утилита принтера	20
5.1 Запуск утилиты	20
5.2 Функции принтера	21
6. Устранение неисправностей	22
6.1 Распространённые проблемы	22
7. Техническое обслуживание	25
8. Просмотр истории печати принтера	27

1. Введение

1.1 Описание продукта

Большое спасибо за покупку принтера этикеток Gainscha. Настольные термопринтеры серии DTP-4207 идеально подходят для широкого спектра применений, включая маркировку продукции, точки продаж, розничную торговлю, малые офисы, транспортные этикетки и другие приложения для маркировки и нанесения меток по лучшей цене в любом месте.

Серия DTP-4207 представляет собой идеальное сочетание доступной цены и надежной конструкции. Непревзойденные по цене принтеры серии DTP-4207 обеспечивают разрешение печати 203 и 300 точек на дюйм и скорость печати в диапазоне: 2,0, 3,0, 4,0, 5,0, 6,0, 7,0 или 8,0 ips для 203 dpi; 2,0, 3,0, 4,0 или 5,0 ips для 300 dpi. Большой блок питания мощностью 60 Вт обеспечивает высокое качество печати этикеток даже при самых высоких скоростях печати.

Для удобства загрузки DTP-4207 имеет удобную конструкцию с двойными стенками и большим пятидюймовым (внешний диаметр) отсеком для носителей, расположенным по центру.

Подпружиненный держатель рулона этикеток упрощает загрузку. В стандартной комплектации принтер оснащен системой распознавания верхней части формы - по зазору, черной метке или надрезу. Принтер также оснащен датчиком открытия головки.

Для печати форматов этикеток обратитесь к инструкциям, прилагаемым к программному

обеспечению для печати этикеток и доступным на сайте Gainscha <http://www.gainscha.com.tw>

- Приложения

- Производство и склад

- Текущая работа
- Маркировка товаров
- Этикетки с инструкциями
- Этикетки

производителя

- Здоровоохранение

- Идентификация пациентов
- Аптека
- Идентификация образцов

- Служба прямой доставки

- Этикетки доставки/ получения

- Для небольших производств/офисов

- Розничная маркировка

- Ценники
- Этикетки для полок
- Бирки для ювелирных изделий

1.2 Характеристики

1.2.1 Стандартные характеристики принтера

Модель	GS-2408D	GS-3405D	GS-2408DM	GS-3405DM
Серия	Стандарт	Стандарт	Премиум	Премиум
Разрешение	8 точек/мм (203DPI)	12 точек/мм (300DPI)	8 точек/мм (203DPI)	12 точек/мм (300DPI)
Способ печати	Прямая термопечать			
Макс. скорость печати	203.2 мм/сек	127 мм/сек	203.2 мм/сек	127 мм/сек
Макс. ширина печати	104 мм	108.4 мм	104 мм	108.4 мм
Макс. длина печати	2,794 мм	1,016 мм	25,400 мм	11,430 мм
Процессор	400 МГц, 32 -разрядный, ARM9			
Память RAM	64 МБ SDRAM		64 МБ SDRAM	
Память ROM	32 МБ		128 МБ	
Интерфейсы	<ul style="list-style-type: none"> ➤ USB 2.0 высокоскоростной 480 Мбит/с ➤ USB Host 2.0, для сканера или клавиатуры ПК ➤ Внутренний Ethernet 10/100 Мбит/с 		<ul style="list-style-type: none"> ➤ USB 2.0 высокоскоростной 480 Мбит/с ➤ USB Host 2.0, для сканера или клавиатуры ПК ➤ Внутренний Ethernet 10/100 Мбит/с 	
Часы реального времени	N/A		Стандартный (установка батарейки CR2032)	
Звонок	N/A		Стандарт	
Датчики	Датчик открытия головки, Отражающий датчик (подвижный), Пропускающий датчик (фиксированный), Фронтальный отражающий датчик			
Питание	Внешний универсальный импульсный источник питания Вход: переменный ток 100-240 В, 2.5 А, 50-60 Гц, Выход постоянного тока 24 В, 2.5 А, 60Вт			
Пользовательский интерфейс	1 кнопка ВКЛ/ВЫКЛ, 2 кнопки (Подача материала и пауза), 2 светодиода (ВКЛ, ошибка)			
Встроенные шрифты	8 алфавитно-цифровых растровых шрифтов Шрифт True Type (необходимо скачать файл для масштабирования)			
1D штрихкоды	Code 11, Code 39, Code 93, Code 128 (subsets A, B, C), UPC-A, UPC-E, UCC-128, Codabar, EAN/JAN-8, EAN/JAN-13, Interleaved 2 of 5, ITF14, MSI Pleassy, PostCode, Telepen			

2D коды	QR Code, Micro QR Code, PDF417, Micro PDF417, MaxiCode, Aztec Code, Data Matrix			
2D коды	Шрифты и штрихкоды поддерживают поворот на 0, 90, 180, 270 градусов			
Программные языки	Поддержка TSPL, EPL, ZPL, ZPL II			
Тип этикеток	Непрерывный материал, материал с черной меткой, материал с зазорами (самоклеющийся этикетки)			
Ширина этикетки	25 ~ 119 мм			
Толщина этикетки	0.055~0.19 мм			
Диаметр втулки	25.4 мм			
Диаметр рулона	127 мм (внешний диаметр)			
Длина этикетки	5 ~ 2,794 мм (0.2" ~ 110")	5 ~ 1,016 мм (0.2" ~ 40")	5 ~ 25,400 мм (0.2" ~ 1000")	5 ~ 11,430 мм (0.2" ~ 450")
Размер	180 мм (Ш) x 174,7 мм (В) x 238 мм (Д)			
Корпус	АБС-пластик			
Сертификация безопасности	FCC Class A, CE Class A, CCC, BIS, CB			
Состояние окружающей среды	Эксплуатация: 5 ~ 40 °С, 25 ~ 85% без конденсации Хранение: -40 ~ 60 °С, 10 ~ 90% без конденсации			
Сертификаты экологической безопасности	Comply with RoHS, REACH, WEEE			

2. Обзор принтера

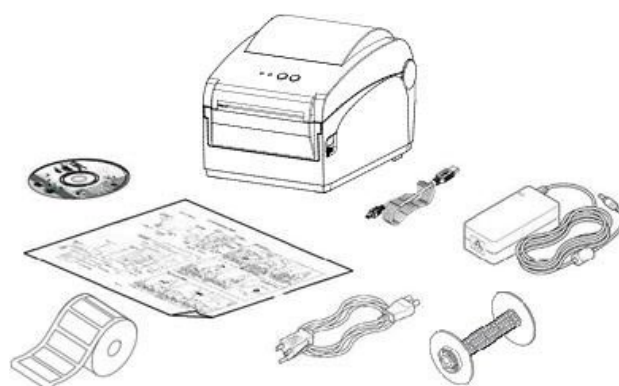
2.1 Распаковка и осмотр

Данный принтер был специально упакован для защиты от повреждений при транспортировке. Пожалуйста, внимательно осмотрите упаковку и принтер при получении принтера штрих-кодов. Сохраните упаковочные материалы на случай повторной отправки принтера.

При распаковке принтера в коробку входят следующие предметы

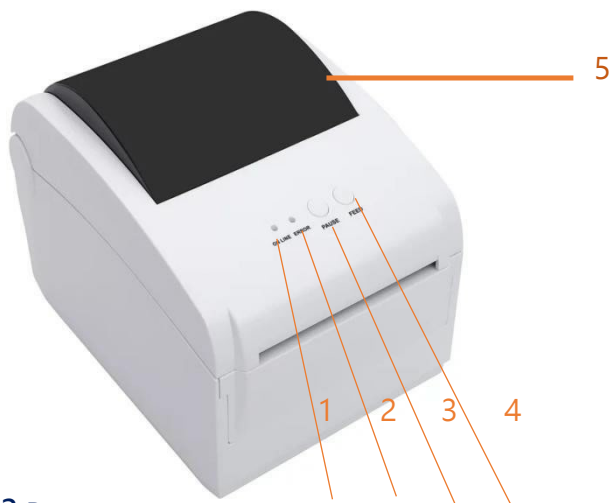
- Блок принтера
- Краткое руководство по установке
- Сетевой кабель
- Внешний универсальный импульсный блок питания
- Кабель USB
- Рулон этикеток
- Компакт-диск с драйверами и программным обеспечением
- Держатель рулона этикеток

Если какие-либо детали отсутствуют, обратитесь в отдел обслуживания клиентов вашего торгового представителя или дистрибьютора.



2.2 Краткое описание принтера

2.2.1 Вид сверху



1. Статус ONLINE (принтер включен)
2. Статус ERROR (ошибка)
3. Кнопка PAUSE (остановка печати)
4. Кнопка FEED (протягивание материала)
5. Окно крышки отсека рулонных носителей

2.2.2 Вид изнутри



1. Верхняя крышка
2. Датчик зазора
3. Держатель рулона материала
4. Направляющие носителя для принтера
5. Совмещенный датчик черной метки и промежутка
6. Опорный валик
7. Выступ для открытия верхней крышки

2.2.3 Вид спереди



1. Панель управления и индикации
2. Отверстие выдачи материала

2.2.4 Вид сзади



1. Разъем питания
2. USB порт
3. USB-хост (для HID-клавиатуры или сканера)
4. Сетевой интерфейс RJ45 10/100M
5. Отверстие подачи материала
6. Кнопка включения/выключения

1 2 3 4 5 6

3. Настройка

3.1 Настройка принтера

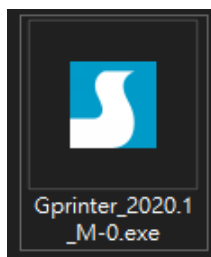
1. Установите принтер на ровную и надежную поверхность.
2. Убедитесь, что выключатель питания выключен.
3. Подключите принтер к компьютеру с помощью прилагаемого USB-кабеля.
4. Вставьте шнур питания в гнездо шнура переменного тока на задней панели принтера, а затем подключите шнур питания к правильно заземленной розетке.



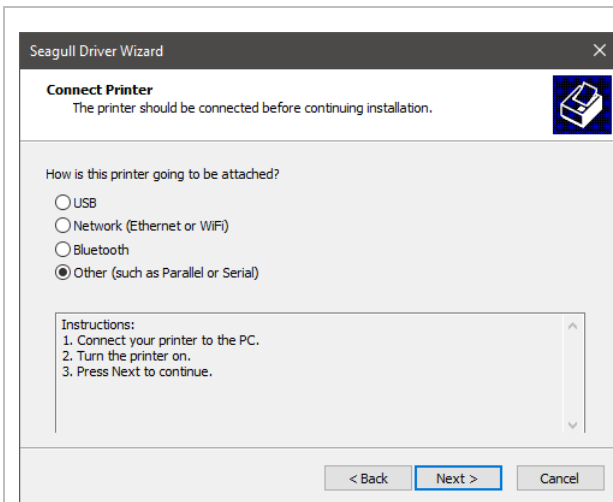
ПРИМЕЧАНИЕ:

- Перед подключением шнура питания к разъему питания принтера выключите выключатель питания принтера.
- Изображение интерфейса приведено только для справки. Наличие интерфейса см. в спецификации изделия..

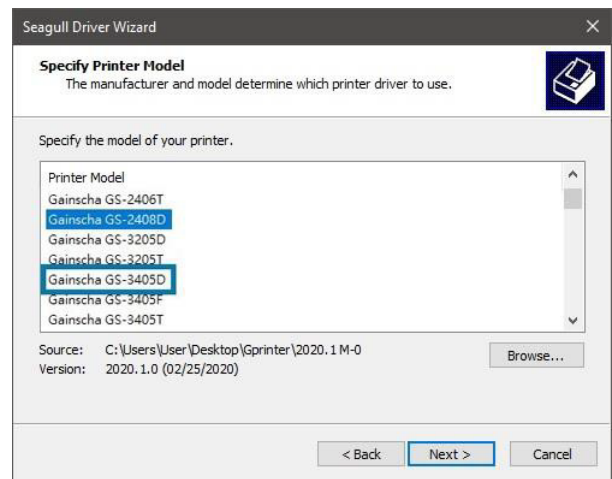
3.2 Установка драйвера



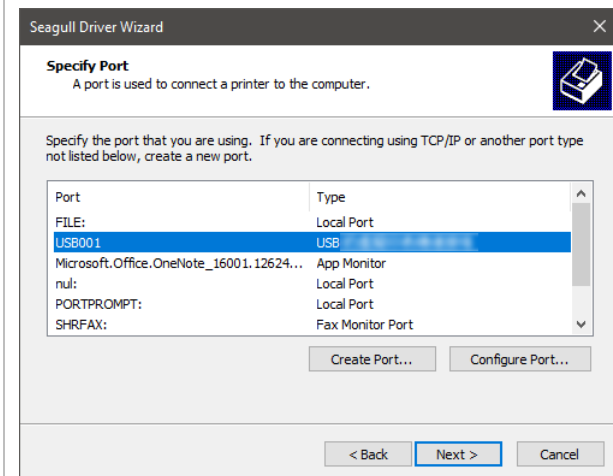
<p>1. Прочитайте лицензионное соглашение, нажмите [Я принимаю условия лицензионного соглашения] и нажмите [Далее].</p>	<p>2. Выберите каталог установки и нажмите [Далее].</p>
<p>3. Нажмите [Готово].</p>	<p>4. Перейдите к процессу установки, нажмите [Установить драйвер принтера], а затем нажмите [Далее].</p>



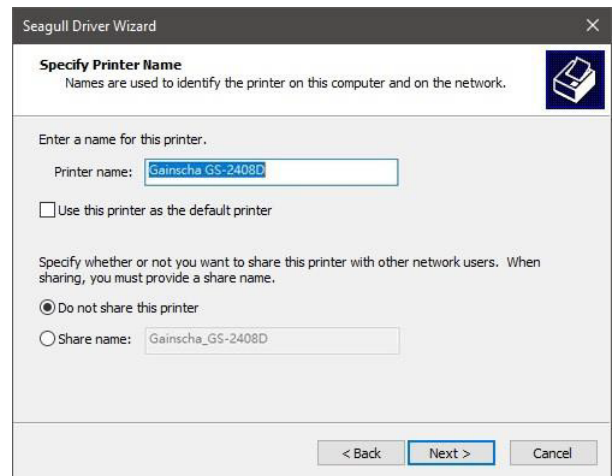
5. Выберите [Другое] и нажмите [Далее].



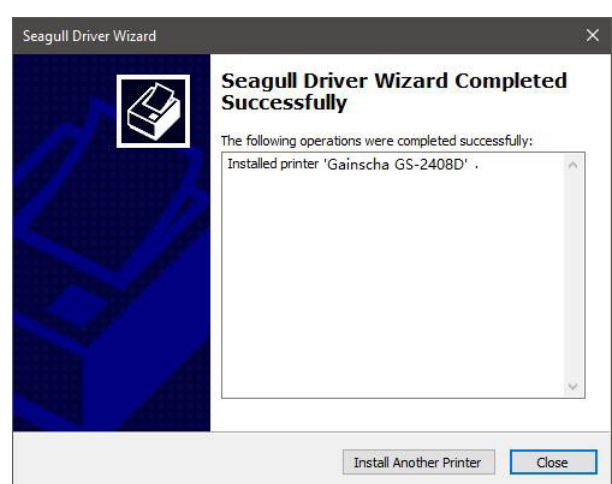
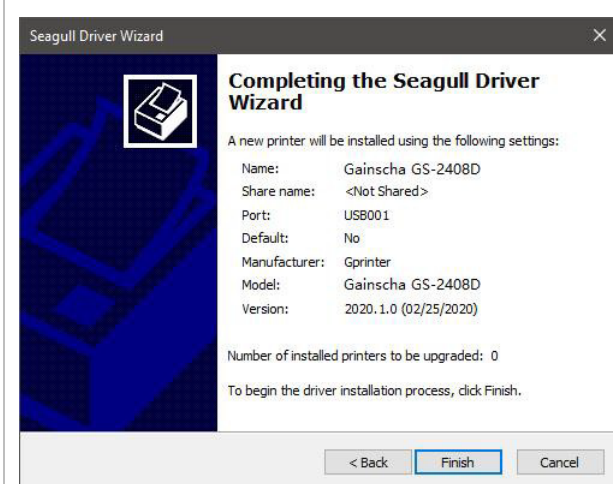
6. Выберите название модели принтера, нажмите кнопку для установки и нажмите [Далее].



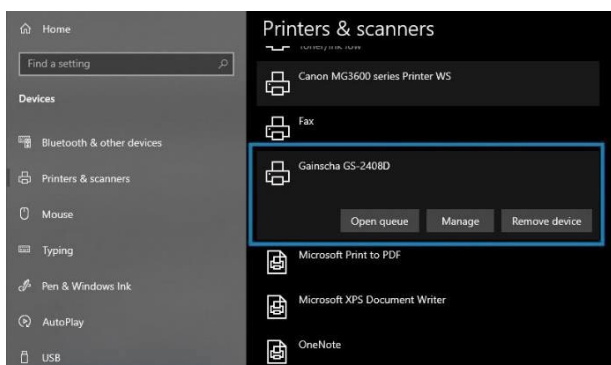
7. Подключите принтер к компьютеру с помощью USB-кабеля, выберите соответствующий USB-интерфейс и нажмите [Далее].



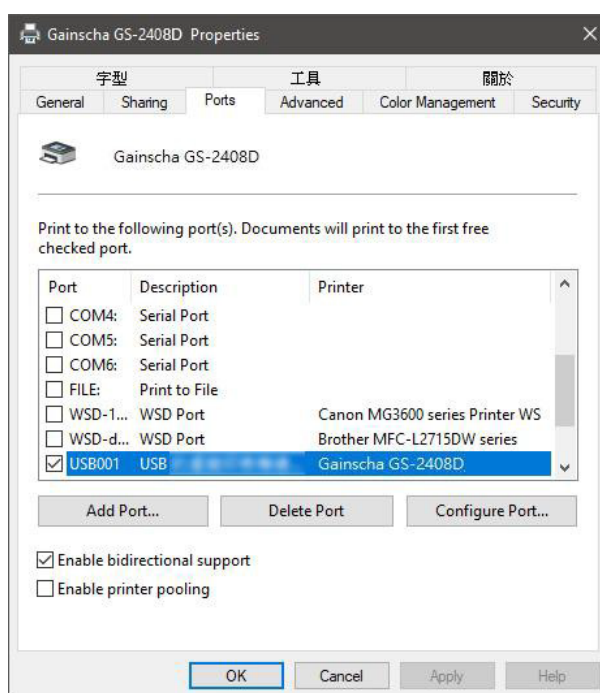
8. Измените имя принтера в соответствии с необходимостью и нажмите [Далее].



9. Нажмите [Готово].



10. Установка завершена, нажмите [Заккрыть].



11. Пользователи могут проверить, завершена ли установка, следующими способами:

a. Если Windows 10, проверьте в разделе [Параметры Windows] → [Устройства] → [Принтеры и сканеры].

b. Проверьте в разделе [Панель управления] → [Устройства и принтеры].

12. Пользователи могут изменить интерфейс принтера следующими способами:

a. В Windows 10 в меню [Настройки Windows] → [Принтеры и сканеры] → [Устройства] → выберите соответствующую модель принтера → [Управление] → [Содержание принтера] → [Порт] для изменения USB-порта / COM-порта в соответствии с необходимостью.

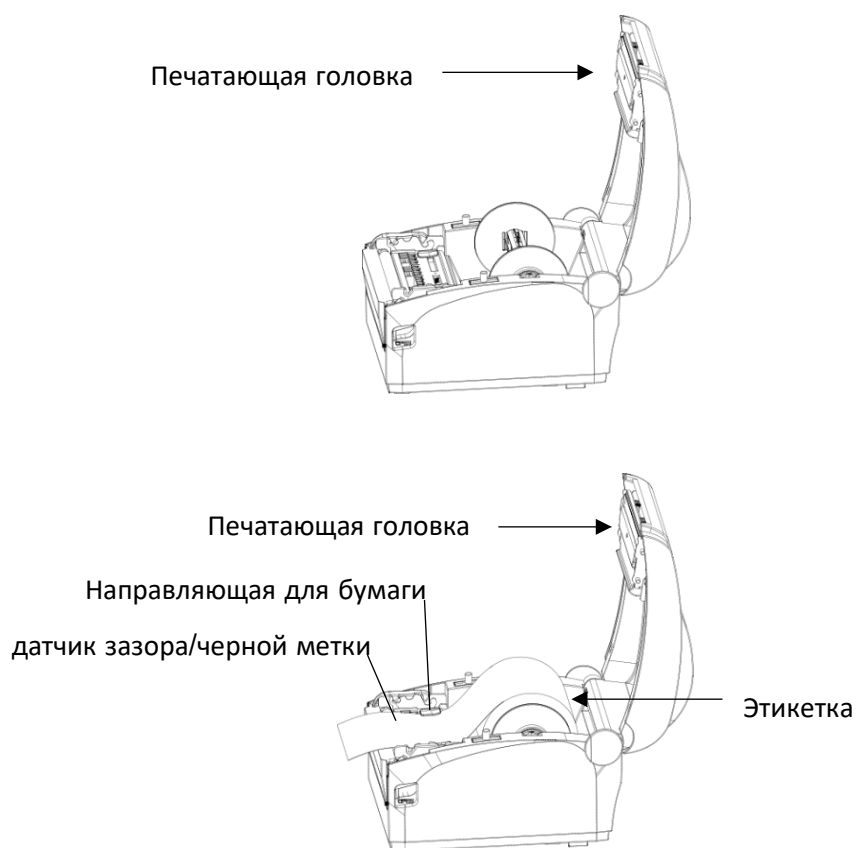
b. В разделе [Панель управления] → [Устройства и принтеры] → выберите соответствующую модель принтера → щелкните правой кнопкой мыши → [Содержимое принтера] → [Порт], чтобы изменить его.

3.3 Установка расходных материалов

3.3.1 Установка рулонных этикеток



















	
<p>1. Нажмите на кнопку и откройте крышку.</p>	<p>2. Откройте зажим, фиксирующий этикетку, вставьте этикетку и отрегулируйте положение, дайте этикетке плотно закрыть зажим для этикеток и пропустите бумагу для этикеток вперед через датчик зазора и порт подачи</p>

3.3.2 Схема установки расходных материалов



4. Светодиодные индикаторы и функциональные кнопки

4.1 Светодиодные индикаторы

Действие	Описание	Status lights 1	Status lights 2	Beep
Принтер включён и готов к печати	Горит синий индикатор (ONLINE), а красный (ERROR) индикатор не горит			
Открытие крышка	Когда крышка открыта, раздаётся звуковой сигнал, а также горят синий (ONLINE) и красный (ERROR) индикаторы			
Протяжка материала	Нажмите кнопку FEED для протягивания материала. Синий (ONLINE) индикатор будет мигать.			
Нет бумаги	Когда бумага закончится, раздаётся звуковой сигнал и замигает красный индикатор (ERROR).			
Материал установлен неправильно	Когда материал установлен неправильно, принтер издаёт звуковой сигнал, красный (ERROR) и синий (ONLINE) индикаторы горят постоянно.			
Печатающая головка перегрета	При перегреве печатающей головки принтер издаёт звуковой сигнал, красный (ERROR) и синий (ONLINE) индикаторы попеременно мигают.			
Другие ошибки	Когда возникают ошибки, неперечисленные выше, принтер издаёт звуковой сигнал, красный (ERROR) индикатор мигает.			



4.2 Функции обычных кнопок

Данный принтер имеет две кнопки для подачи, паузы и отмены ошибок. В разных режимах они выполняют различные функции, как показано ниже:

Кнопка	Статус принтера	Функция	Описание
Кнопка подачи	Готово	Подача	Когда принтер готов к работе, нажмите один раз кнопку FEED, принтер протянет материал по заданным в настройках параметрам.
Кнопка подачи	Дождитесь начало печати	Следующая печать	При печати этикеток по кнопке подачи, нажмите данную кнопку для печати следующей этикетки.
Кнопка паузы	Режим печати	Пауза	Если принтер печатает непрерывно, нажатие кнопки PAUSE приостанавливает печать. Индикатор питания при этом мигает синим цветом. Достаточно снова нажать кнопку, и печать возобновится.
Кнопка паузы	Произошла ошибка	Отмена ошибки	Когда загорится красный индикатор ошибки, нажмите кнопку ПАУЗЫ один раз, принтер отменит ошибку и возобновит функцию печати, а при возникновении ошибки перепечатает макет этикетки.

4.3 Утилиты при включении питания

Данный принтер имеет шесть функций включения для настройки или тестирования аппаратного обеспечения принтера. Для активации этих функций необходимо одновременно нажать эти кнопки при включении питания и отпустить их со световым сигналом.


Для включения функции загрузки выполните следующие действия:

Функция	Description
Страница самотестирования	<p>A. Выключите принтер.</p> <p>B. Убедитесь, что рулон бумаги установлен корректно, и верхняя крышка находится в закрытом состоянии.</p> <p>C. Включите принтер при одновременном удерживании кнопки FEED. Когда будет выведена страница самотестирования, отпустите кнопку FEED</p>
Настройки печати	<p>A. Выключите принтер.</p> <p>B. Убедитесь, что рулон бумаги установлен корректно, и верхняя крышка находится в закрытом состоянии.</p> <p>C. Включите принтер при одновременном удерживании кнопки PAUSE. Когда принтер выполнит подачу бумаги, отпустите кнопку PAUSE. Принтер распечатает страницу со значениями настроек</p>
Режим отладки	<p>A. Выключите принтер.</p> <p>B. Убедитесь, что рулон бумаги установлен корректно, и верхняя крышка находится в закрытом состоянии.</p> <p>C. Включите принтер при одновременном удерживании кнопок PAUSE и FEED. Когда загорятся одновременно индикатор питания (синий) и индикатор ошибки (красный), отпустите кнопки PAUSE и FEED.</p>
Игнорирование программы AUTO.BAS	<p>A. Выключите принтер.</p> <p>B. Включите принтер при одновременном удерживании кнопок PAUSE и FEED. Отпустите кнопки PAUSE и FEED в тот момент, когда индикатор питания (синий) будет погашен, а индикатор ошибки (красный) будет гореть. Принтер проигнорирует программу AUTO.BAS, после чего загорится индикатор питания.</p>
Инициализация принтера	<p>A. Выключите принтер.</p> <p>B. Включите принтер при одновременном удерживании кнопок PAUSE и FEED. Отпустите кнопки PAUSE и FEED в тот момент, когда индикатор питания (синий) будет гореть, а индикатор ошибки (красный) будет погашен. Принтер полностью очистит оперативную память DRAM и восстановит заводские настройки по умолчанию.</p>

5. Утилита принтера

Printer Utility - это интегрированное инструментальное программное обеспечение, позволяющее пользователям запрашивать настройки и состояние принтера, изменять связанные с принтером параметры, а также отправлять на принтер команды или файлы.

5.1 Запуск утилиты

1. Наведите курсор мыши на значок Printer Utility (Утилита принтера)  Printer Utility.exe Дважды щелкните левой кнопкой мыши.

2. После открытия главного экрана можно увидеть следующие функциональные элементы:

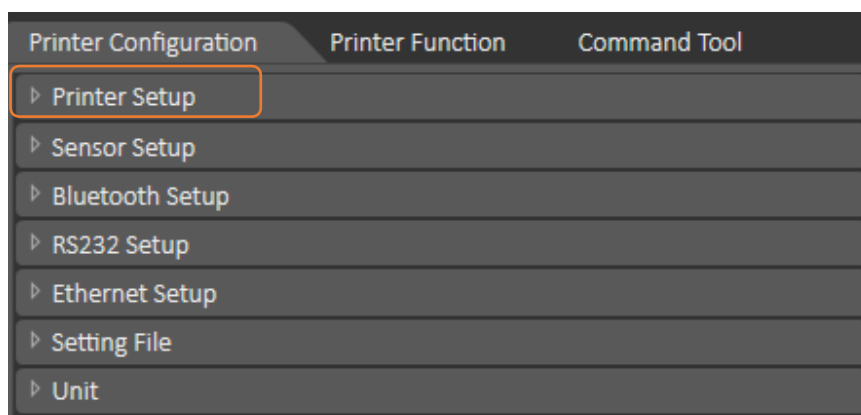
- | | |
|---------------------------|--------------------------|
| (1) Настройки порта | (5) Командный инструмент |
| (2) Информация о принтере | (6) Язык |
| (3) Конфигурация принтера | (7) О программе |
| (4) Функции принтера | (8) Выход |



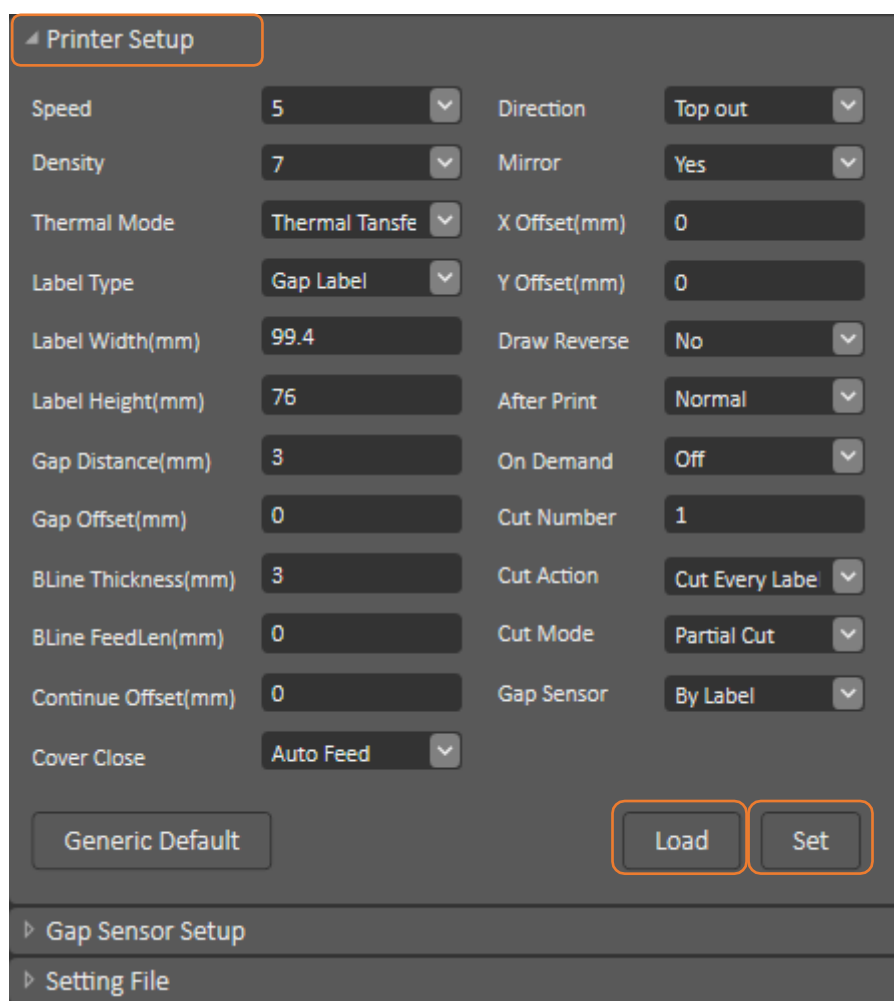
ПРИМЕЧАНИЕ: Если Вам необходима более подробная информация, пожалуйста, обратитесь к официальному сайту Gainscha <http://www.gainscha.com.tw/>

5.2 Функции принтера

Нажмите кнопку **Printer Configuration** и **Printer Setup** Позволяет открывать и закрывать экран общих настроек принтера



Нажмите кнопку **Load** чтобы вывести всю информацию об общих настройках принтера через выбранный интерфейс связи. Нажмите кнопку **Set** для записи значения настройки в принтер (перед записью выполните функцию чтения).



6. Устранение неисправностей

6.1 Распространённые проблемы

В приведённой ниже таблице перечислены наиболее распространённые проблемы и способы их решения. Если принтер по-прежнему не работает после выполнения всех предложенных действий по решению проблемы, обратитесь за помощью в службу поддержки потребителей вашего дилера.

Проблема	Возможные причины	Возможные причины
Не горит индикатор питания	<ul style="list-style-type: none">• Принтер не подключён к электросети.• Принтер не подключён к электросети.	<ul style="list-style-type: none">• Проверьте надёжность подключения к электросети и наличие напряжения в сети, если сетевой шнур подключён должным образом.• Включите выключатель питания.
Закончилась бумага	<ul style="list-style-type: none">• Закончилась лента.• Лента некорректно установлена.• Ошибка распознавания датчика зазора.	<ul style="list-style-type: none">• Установите новую ленту.• Переустановите ленту, выполнив шаги по установке ленты, указанные в данном руководстве пользователя• Отрегулируйте спецификации бумаги и попробуйте выполнить печать снова
Замятие бумаги	<ul style="list-style-type: none">• Ошибка распознавания датчика зазора.• Неправильно установлен размер этикетки.• Этикетка может быть заблокирована внутри принтера.	<ul style="list-style-type: none">• Отрегулируйте спецификации бумаги и попробуйте выполнить печать снова• Установите правильный размер этикетки.• Очистка внутренней поверхности принтера.

<p>Печать не осуществляется</p>	<ul style="list-style-type: none"> • Некорректно подключён USB кабель. 	<ul style="list-style-type: none"> • Проверьте надёжность подключения USB-кабеля. • Переподключите кабель к интерфейсу. • Замените кабель на новый. • Очистите печатающую головку. • Неправильная настройка плотности печати. • Разъем жгута проводов печатающей головки плохо соединен с печатающей головкой. • Выключите принтер и снова подключите разъем.
<p>Низкое качество печати</p>	<ul style="list-style-type: none"> • Некорректно задан размер бумаги для этикетки. • Ошибка распознавания датчика зазора. • Слишком много пыли или адгезива на печатающей головке. 	<ul style="list-style-type: none"> • Проверьте, соответствует ли установка размера этикетки размеру используемой бумаги. • Отрегулируйте спецификации бумаги и попробуйте выполнить печать снова. • Очистите печатающую головку и попробуйте выполнить печать снова. • Переустановите ленту и/или бумагу. • Выведите страницу самотестирования, чтобы проверить, не нуждается ли печатающая головка в замене. • Отрегулируйте плотность и скорость печати.

<p>Пропуск этикеток при печати</p>	<ul style="list-style-type: none"> • Неправильно задан размер этикетки. • Неправильно установлена чувствительность датчика. • Датчик носителя покрыт пылью. 	<ul style="list-style-type: none"> • Проверьте правильность настройки размера этикетки. • Откалибруйте датчик с помощью опций Auto Gap или Manual Gap. • Очистите датчик с помощью воздуходувки.
<p>Неправильное положение печати маленькой этикетки</p>	<ul style="list-style-type: none"> • Неправильно установлена чувствительность датчика носителя. • Неправильный размер этикетки. • Неверно задано вертикальное смещение в драйвере. 	<ul style="list-style-type: none"> • Повторно откалибруйте чувствительность датчика. • Установите правильный размер этикетки и размер зазора. • При использовании программного обеспечения BarTender установите вертикальное смещение в драйвере.
<p>Отсутствие печати на левая или правая сторона этикетки</p>	<ul style="list-style-type: none"> • Неправильная настройка размера этикетки. 	<ul style="list-style-type: none"> • Установите правильный размер этикетки.
<p>Проблема печати</p>	<ul style="list-style-type: none"> • Неправильная установка носителя. • Неправильная плотность печати. • Неправильная подача носителя. 	<ul style="list-style-type: none"> • Для получения хорошего качества печати установите подходящую плотность. • Убедитесь, что направляющая для этикеток касается края направляющей носителя.
<p>Серая линия на пустой этикетке</p>	<ul style="list-style-type: none"> • Загрязнена печатающая головка. • Загрязнен опорный ролик. 	<ul style="list-style-type: none"> • Очистите печатающую головку. • Очистка опорного ролика
<p>Неравномерная печать</p>	<ul style="list-style-type: none"> • Принтер находится в режиме Hex Dump. 	<ul style="list-style-type: none"> • Выключите и включите принтер, чтобы пропустить режим сброса данных.
<p>Отсутствие печати на этикетке</p>	<ul style="list-style-type: none"> • Неправильная загрузка этикетки 	<ul style="list-style-type: none"> • Следуйте инструкциям по загрузке носителя

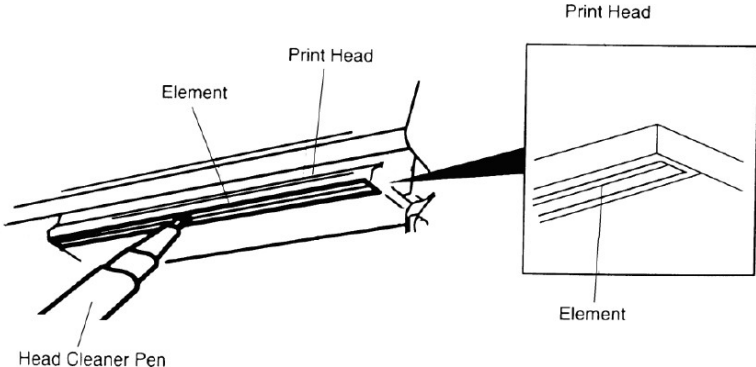
7. Техническое обслуживание

В этом разделе представлены инструменты и методы технического обслуживания принтера.

1. Для очистки принтера используйте один из следующих материалов.

- Хлопковый тампон
- Безворсовая салфетка
- Вакуумная/воздуходувная щетка
- 100% этанол

2. Процесс очистки описывается следующим образом,

Очищаемые детали	Описание процедуры
Печатающая головка	<ol style="list-style-type: none"> 1. Перед очисткой печатающей головки всегда выключайте принтер. 2. Дайте печатающей головке остыть в течение не менее одной минуты. 3. Очистите поверхность печатающей головки с помощью ватного тампона и 100%-ного этилового спирта. 
Пластинчатый вал	<ol style="list-style-type: none"> 1. Выключите питание. 2. Поверните опорный валик и тщательно протрите его 100%-ным этиловым спиртом и ватным тампоном или безворсовой тканью.
Датчик	Удалите пыль с датчика, используя сжатый воздух или пылесос.
Внешний вид	Протрите его тканью, смоченной водой
Внутренняя часть корпуса	Удалите пыль, используя сжатый воздух или пылесос.

ПРИМЕЧАНИЕ:

- Не прикасайтесь к головке принтера руками. При неосторожном прикосновении используйте для ее очистки этиловый спирт.
- НЕ используйте медицинский спирт, который может повредить головку принтера.
- Регулярно очищайте печатающую головку и датчики питания после замены новой ленты, чтобы сохранить производительность принтера и продлить срок его службы.

- Максимальный коэффициент печати одной точечной линии для данного принтера составляет 15%. Для печати полной черной линии полотна максимальная высота черной линии ограничена 40 точками, что составляет 5 мм для принтера с разрешением 203 DPI и 3,3 мм для принтера с разрешением 300 DPI.

8. Просмотр истории печати принтера

geksagon.ru

Москва
+7 (495) 105-97-13
info@geksagon.ru
geksagon.ru
125195,
ул. Смольная, д. 20А

Санкт-Петербург
+7 (812) 209-19-97
region78@geksagon.ru
geksagon.ru
192241, пр. Славы,
д. 52, корп. 1, пом.

Воронеж
+7 (473) 212-34-54
region36@geksagon.ru
geksagon.ru
394029, Ленинский просп.,
д. 15, оф. 119

Краснодар
+7 (861) 204-12-34
region23@geksagon.ru
geksagon.ru
350075, ул. Селезнева,
д. 150

Казань
+7 (843) 207-22-31
region16@geksagon.ru
geksagon.ru
420054, ул. Советская,
д.17

Самара
+7 (846) 215-20-18
region63@geksagon.ru
geksagon.ru
443022, Заводское шоссе,
д. 11, оф. 105

Челябинск
+7 (351) 225-80-02
region74@geksagon.ru
geksagon.ru
454018, ул.
Коммунальная, д.
10/30

Новосибирск
+7 (383) 312-29-20
region54@geksagon.ru
geksagon.ru
630112, ул. Писарева,
д. 102, эт. 1, офис №8