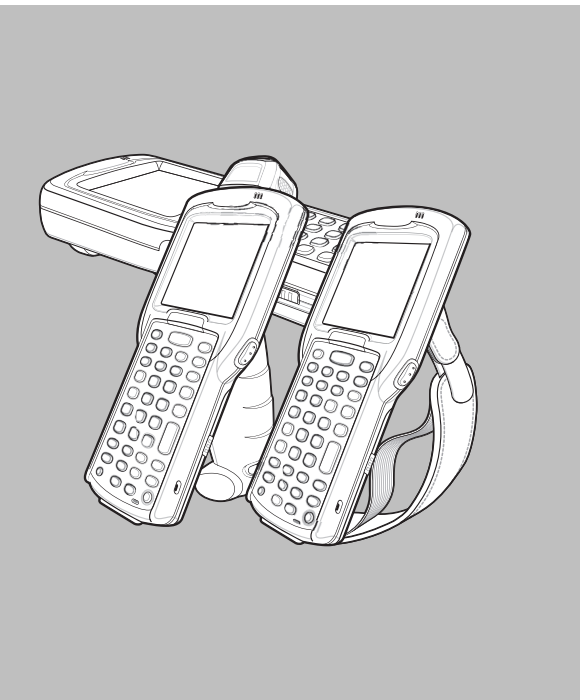


# СЕРИЯ MC32N0 НОРМАТИВНЫЙ СПРАВОЧНИК



Компания Zebra оставляет за собой право вносить изменения в любое изделие с целью повышения его надежности, расширения функциональных возможностей или улучшения конструкции. Компания Zebra не несет ответственности, прямо или косвенно связанной с использованием любого изделия, схемы или приложения, описанных в настоящем документе. Пользователю не предоставляется ни по праву, вытекающему из патента, ни по самому патенту каких-либо лицензий, прямых, подразумеваемых, возникающих в силу конклюдентных действий патентообладателя или иным образом, покрывающих или относящихся к любым комбинациям, системе, аппарату, механизму, материалу, методу или процессу, где могут использоваться изделия Zebra. Подразумеваемая лицензия действует только в отношении оборудования, схем и подсистем, содержащихся в изделиях Zebra.

### Гарантия

С полным текстом гарантийного обязательства на оборудование Zebra можно ознакомиться на сайте: http://www.zebra.com/warranty.

### Информация по обслуживанию

При возникновении проблем с использованием оборудования обратитесь в службу технической или системной поддержки вашего предприятия. При возникновении неполадок оборудования специалисты этих служб обратятся в службу поддержки клиентов Zebra Global Customer Support по адресу: http://www.zebra.com/support.

Последнюю версию настоящего руководства см. на веб-сайте: http://www.zebra.com/support.



Zebra настоящим заявляет, что данное изделие удовлетворяет всем требованиям действующих директив 2014/30/EU, 2014/35/EU и 2011/65/EU. Полный текст Декларации о соответствии стандартам ЕС доступен на веб-сайте: www.zebra.com/doc.

### ZebraНормативная информация

Данное руководство относится к номеру модели MC32N0. Все устройства Zebra разработаны в соответствии с правилами и предписаниями стран, где они продаются, и снабжены соответствующими этикетками.

Документы, переведенные на другие языки, доступны на веб-сайте: http://www.zebra.com/support. Любые изменения или модификации оборудования Zebra, не одобренные непосредственно компанией Zebra, могут привести к лишению прав на эксплуатацию данного оборудования.

Антенны. Следует использовать только антенны, которые входят в комплект поставки или одобрены для замены. Антенны, не одобренные производителем, модификации и дополнительные приспособления могут стать причиной повреждения оборудования и нарушения установленных нормативов.

**ВНИМАНИЕ** Используйте только одобренные Zebra и внесенные в списки UL аксессуары, аккумуляторы и зарядные устройства.

**ЗАПРЕЩАЕТСЯ** заряжать мобильные компьютеры и аккумуляторы, в которые попала влага. При подключении к внешнему источнику питания все компоненты должны быть сухими.

Заявленная максимальная рабочая температура: 50°C.

### Радиомодули

Настоящее устройство содержит одобренный к использованию радиомодуль .Название модуля приведено ниже.

- Радиомодуль Zebra с поддержкой WLAN 802.11 a/b/g/n и Bluetooth. Тип: 21-148603-0B.

### Технология беспроводной связи

### Bluetooth®

Данный продукт является одобренным устройством с поддержки Bluetooth. Для получения дополнительной информации и просмотра перечня конечных продуктов посетите сайт http://www.bluetooth.org/tpg/listings.cfm.

## Разрешения на использование беспроводных устройств в отдельных странах

На радиоустройства наносится специальная маркировка, являющаяся предметом сертификации и означающая, что они одобрены к применению в следующих странах: США, Канада, Япония, Китай, Южная Корея, Австралия и страны Европы. Для получения подробной информации о маркировке других стран см. *Заявление о соответствии стандартам* (DoC). Этот документ доступен по адресу http://www.zebra.com/doc.

**Примечание:** К странам Европы относятся Австрия, Бельгия, Болгария, Великобритания, Венгрия, Германия, Греция, Дания, Ирландия, Испания, Испания, Италия, Кипр, Латвия, Литва, Лихтенштейн, Люксембург, Мальта, Нидерланды, Норвегия, Польша, Португалия, Румыния, Словацкая Республика, Словения, Финляндия, Франция, Хорватия, Чешская Республика, Швейцария, Швеция, Эстония.

**!** Использование устройств, не соответствующих нормативным требованиям, запрещено.

### Роуминг

Настоящее устройство обладает функцией международного роуминга (IEEE802.11d), обеспечивающей использование соответствующих каналов для определенной страны.

### Режим Ad-Нос (диапазон 2,4 ГГц)

Работа в режиме Ad-Нос ограничена каналами 1-11 (2412-2462 МГц).

### Рабочая частота (FCC и IC)

### Только для 5 ГГц

Использование диапазона 1 UNII (нелицензируемой общенациональной информационной инфраструктуры) (5150-5250 МГц) разрешено только внутри помещений. Любое другое использование данного устройства является незаконным.

### Министерство промышленности Канады

**Внимание!** Устройства диапазона 5150-5250 МГц следует использовать только в помещениях, чтобы снизить возможность помех на мобильных спутниковые системы, работающие на том же канале. Высокочастотные радары являются основными пользователями (имеют приоритет) диапазонов 5250-5350 МГц и 5650-5850 МГц, они могут быть причиной помех и/или повредить устройства LE-LAN.
**Avertissement:** Le dispositif fonctionnant dans la bande 5150 - 5250 MHz est réservé uniquement pour une utilisation à l'intérieur

afin de réduire les risques de brouillage préjudiciable aux systèmes de satellites mobiles utilisant les mêmes canaux. Les utilisateurs de radars de haute puissance sont désignés utilisateurs principaux (c.-à-d., qu'ils ont la priorité) pour les bands 5250 - 5350 MHz et 5650 - 5850 MHz et que ces radars pourraient causer du brouillage et/ou des dommages aux dispositifs LAN-EL.

## Рекомендации по безопасности жизнедеятельности

### Рекомендации по эргономике

**!** **ВНИМАНИЕ** В целях предотвращения и минимизации риска повреждений и травм вследствие использования оборудования следуйте рекомендациям, приведенным ниже. Во избежание производственных травм обратитесь к руководителю службы техники безопасности вашего предприятия и убедитесь в том, что вы соблюдаете соответствующие правила техники безопасности.

- Сократите или полностью исключите повторяющиеся движения.
- Сохраняйте естественное положение тела.
- Сократите или полностью исключите применение излишних физических усилий.
- Обеспечьте удобный доступ к часто используемым предметам.
- Выполняйте рабочие задания на соответствующей высоте.
- Сократите или полностью исключите вибрацию.
- Сократите или полностью исключите механическое давление.
- Обеспечьте возможность регулирования рабочего места.
- Обеспечьте наличие достаточного свободного пространства для работы.
- Обеспечьте надлежащие рабочие условия.
- Оптимизируйте производственные операции.

### Безопасность на дорогах

Не делайте записи и не используйте устройство во время вождения автомобиля. Просмотр списка неотложных дел или перелистывание адресной книги отвлекает от основной задачи — безопасного вождения.

Во время вождения вашей первойшей обязанностью является обеспечение безопасности на дороге. Сконцентрируйте все внимание на управлении транспортным средством. Ознакомьтесь с законами и правилами, касающимися использования беспроводных устройств и действующими там, где вы управляете автомобилем. Всегда соблюдайте эти законы и правила.

При использовании беспроводного устройства за рулем автомобиля руководствуйтесь здравым смыслом и помните о следующих рекомендациях.

- Изучите беспроводное устройство и его функциональные особенности, например быстрый набор или повторный набор. Если эти функции доступны, можно сделать вызов, не отвлекаясь от дороги.
- При наличии возможности используйте гарнитуру.
- Дайте знать собеседнику, что вы ведете автомобиль. Во время интенсивного движения или при неблагоприятных погодных условиях отложите вызов. Дождь, снег, гололед и даже интенсивное движение на дороге потенциально опасны.
- Набирайте номер, внимательно следя за движением. По возможности старайтесь не выполнять вызовы во время вождения. Старайтесь планировать вызовы на те промежутки времени, когда автомобиль стоит. Если все же необходимо сделать вызов во время движения, наберите несколько цифр, проверьте обстановку на дороге в зеркалах обзора и только затем продолжайте набор номера.
- Не ведите за рулем разговоры, которые могут вызвать сильный стресс или эмоции и отвлечь вас от вождения. Дайте знать собеседникам, что вы ведете автомобиль, и откладывайте разговоры, которые могут отвлечь внимание от дороги.
- Используйте беспроводной телефон для вызова помощи. В случае пожара, дорожног происшествия или несчастного случая наберите номер экстренной службы (например, 911 в США и 112 в Европе) или другой номер местной экстренной службы. Такие вызовы с вашего беспроводного телефона являются бесплатными! Вызов можно выполнить независимо от кодов безопасности, состояния сети или наличия/отсутствия SIM-карты.
- Используйте беспроводной телефон для оказания помощи при несчастных случаях другим людям. Если вы оказались свидетелем аварии, преступления или другого происшествия, опасного для жизни, позвоните в экстренную службу (например, 911 в США и 112 в Европе) или местную экстренную службу. Сделайте то, чего бы вы ожидали от других людей, оказавшись в подобной ситуации.
- При необходимости позвоните в службу технической помощи на дорогах или позвоните по специальному номеру

беспроводной связи для оказания экстренной помощи. Если вы увидели поврежденный автомобиль, не представляющий серьезной опасности для окружающих, поврежденный светофор, незначительную аварию, в которой никто не пострадал, или заметили транспортное средство, находящееся в розыске, позвоните в службу технической помощи на дорогах или по специальному номеру беспроводной связи для оказания экстренной помощи.

«Производители беспроводных устройств напоминают о необходимости соблюдать осторожность за рулем при использовании телефонов и других устройств».

## Предостережения по использованию беспроводных устройств

Руководствуйтесь **всеми** предупреждениями относительно использования беспроводных устройств.

## Потенциально опасные среды — использование в транспортных средствах

Соблюдайте ограничения по использованию радиоустройств на топливных складах, химических заводах, в местах с содержанием в воздухе химических веществ или мельчайших примесей (например, песчинок, пыли или металлических пудры), а также в местах, где обычно требуется отключать двигатель автомобиля.

### Безопасность в самолете

Отключайте беспроводное устройство по требованию персонала аэропорта или пилотов. Если устройство оснащено «режимом поиска и других аксессуаров, например жара, холод, суровые природные условия или сильные удары. При хранении аккумулятора более шести (6) месяцев может произойти необратимое ухудшение общего качества аккумулятора. Храните аккумулятор в полужаряженном состоянии в сухом прохладном месте для предотвращения потери мощности, коррозии металлических элементов и утечки электролита. Если аккумуляторы хранятся в течение одного года или больше, необходимо проверить уровень заряда не реже одного раза в год и зарядить их до половины уровня полного заряда.

## Безопасность в лечебных учреждениях

Беспроводные устройства излучают энергию в диапазоне радиочастот и могут негативно повлиять на работу медицинского электронного оборудования. При первом же требовании следует отключать беспроводные устройства в больницах, поликлиниках или других учреждениях здравоохранения. Эти требования направлены на предотвращение возможных помех в работе критического медицинского оборудования.

### Кардиостимуляторы

Во избежание помех в работе кардиостимуляторов производители рекомендуют держать ручные беспроводные устройства на расстоянии не менее 15 см от кардиостимуляторов. Данные рекомендации согласуются с независимым исследованием и рекомендациями Wireless Technology Research.

- Лицам, использующим кардиостимулятор, следует:
  - ВСЕГДА** держать **ВКЛЮЧЕННОЕ** устройство на расстоянии не менее 15 см от кардиостимулятора.
  - НЕ носить устройство в нагрудном кармане.
  - Прикладывать устройство к уху с противоположной стороны от кардиостимулятора, чтобы свести к минимуму потенциальные помехи.
  - Если имеются основания предполагать наличие помех, **ОТКЛЮЧИТЕ** устройство.

### Другие медицинские устройства

Узнайте у врача или производителя медицинского устройства, существует ли вероятность негативного воздействия беспроводного устройства на конкретное медицинское оборудование.

## Указания по воздействию радиочастотного излучения

### Информация по технике безопасности

### Снижение воздействия радиочастотного излучения: правильное применение

Работайте с устройством только в соответствии с прилагаемыми инструкциями.

### Международные стандарты

Данное устройство соответствует международным стандартам, касающимся воздействия на человека электромагнитных полей радиоустройств. Информацию по международным стандартам, касающимся воздействия на человека электромагнитных полей, см. в Декларации о соответствии стандартам (DoC) Zebra на сайте: http://www.zebra.com/doc.

Дополнительную информацию о мерах безопасности по радиоизлучению от беспроводных устройств см. на сайте http://www.zebra.com/corporateresponsibility в разделе «Wireless

Communications and Health) («Беспроводные подключения и здоровье»).

### Европа

### Ручные устройства

Настоящее устройство одобрено к применению как оборудование для ношения на теле. Используйте только приспособления для крепления на ремне, чехлы и подобные аксессуары, протестированные и одобренные компанией Zebra и соответствующие требованиям ЕС.

### США и Канада

### Заявление о соответствии

Для соответствия требованиям Федеральной комиссии по связи США (FCC) по воздействию радиочастотных помех на организм человека антенна, применяемая для данного радиопередатчика, не должна находиться вблизи или работать в подключении с любой другой антенной или передатчиком, за исключением утвержденных в этом документе.

### Ручные устройства

Настоящее устройство одобрено к применению как оборудование для ношения на теле. Используйте приспособления для крепления на ремне, футляры и подобные аксессуары, протестированные и одобренные компанией Zebra и соответствующие требованиям FCC/IC. Следует избегать использования приспособлений для крепления на ремне, футляров и подобных аксессуаров производства сторонних компаний, которые могут не отвечать требованиям FCC по воздействию радиочастотного излучения на организм человека.

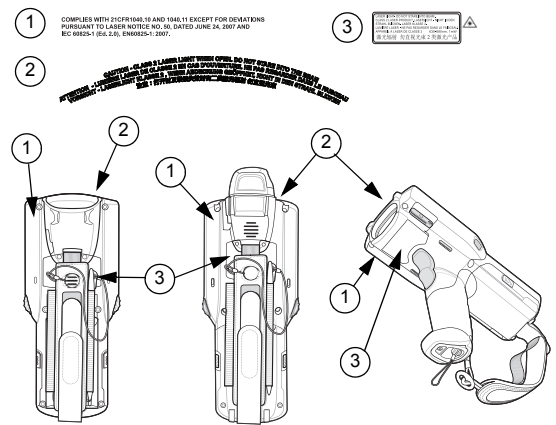
### Périphériques portables

Cet appareil a été testé dans le cadre d'une utilisation typique, c'est-à-dire placé contre le corps. N'utilisez que des clips de «режимом поиска и других аксессуаров, например жара, холод, суровые природные условия или сильные удары. При хранении аккумулятора более шести (6) месяцев может произойти необратимое ухудшение общего качества аккумулятора. Храните аккумулятор в полужаряженном состоянии в сухом прохладном месте для предотвращения потери мощности, коррозии металлических элементов и утечки электролита. Если аккумуляторы хранятся в течение одного года или больше, необходимо проверить уровень заряда не реже одного раза в год и зарядить их до половины уровня полного заряда.

## Лазерные устройства

В лазерных сканерах класса 2 используются светодиоды малой мощности. При работе в условиях яркого освещения, например солнечного света, пользователь должен избегать прямого попадания светового луча индикатора в глаза. Случаи причинения вреда кратковременным воздействием лазера класса 2 неизвестны. Следующее заявление должно соответствовать требованиям законодательства США и международным нормам.
**Внимание!** Использование элементов управления и выполнение настроек и операций, отличных от указанных в данном документе, может привести к опасному воздействию света лазера.

### Этикетка сканера



### Этикетки:

- ЛАЗЕРНОЕ ИЗЛУЧЕНИЕ. НЕ СМОТРИТЕ ПРЯМО НА ЛУЧ. ЛАЗЕРНОЕ УСТРОЙСТВО КЛАССА 2
- ВНИМАНИЕ!** ПРИ ОТКРЫТИИ ИСХОДИТ ЛАЗЕРНОЕ ИЗЛУЧЕНИЕ КЛАССА 2. НЕ СМОТРИТЕ ПРЯМО НА ЛУЧ
- УСТРОЙСТВО СООТВЕТСТВУЕТ СТАНДАРТАМ 21CFR 1040.10 и 1040.11, ЗА ИСКЛЮЧЕНИЕМ ОТСТУПЛЕНИЙ СОГЛАСНО ПРИМЕЧАНИЮ О ЛАЗЕРНЫХ УСТРОЙСТВАХ № 50 от 24 ИЮНЯ 2007 ГОДА и ИЕС/ЕН 60825-1:2007 И/ИЛИ ИЕС/ЕН 60825-1:2014.

## Положение о соответствии для светодиодов

Классифицируются как «ГРУППА БЕЗ РИСКА» согласно стандартам IEC 62471:2006 и EN 62471:2008.

Время пульсации для SE4750 составляет 1,7 мс.

Время пульсации для SE4550 составляет 6,67 мс.

## Аккумуляторы

### Тайвань: повторная переработка

**!** В соответствии со статьей 15 Закона об утилизации отходов Управление по охране окружающей среды (EPA) требует от производителей и фирм-импортеров сухих элементов питания наносить на

аккумуляторы, используемые для продажи, в качестве подарков, а также в рекламных целях, метки об утилизации. С целью правильной утилизации аккумулятора обращайтесь в специализированные тайваньские фирмы по утилизации отходов.

### Информация об аккумуляторе

**!** **ВНИМАНИЕ** При установке аккумулятора несоответствующего типа возникает риск взрыва. Утилизацию аккумуляторов следует производить в соответствии с инструкциями.

Используйте только аккумуляторы, одобренные Zebra. Аксессуары, которые могут быть использованы для зарядки аккумуляторов, одобрены для использования со следующими моделями:

- 82-000011-01 (3,7 В пост. тока, 2740 мАч)
- 82-000012-01 (3,7 В пост. тока, 4800 мАч)

Аккумуляторы Zebra созданы в соответствии с самыми высокими стандартами отрасли.

Однако существуют ограничения по срокам эксплуатации и хранения аккумуляторов. На срок эксплуатации аккумулятора влияют многочисленные факторы, например жара, холод, суровые природные условия или сильные удары. При хранении аккумулятора более шести (6) месяцев может произойти необратимое ухудшение общего качества аккумулятора. Храните аккумулятор в полужаряженном состоянии в сухом прохладном месте для предотвращения потери мощности, коррозии металлических элементов и утечки электролита. Если аккумуляторы хранятся в течение одного года или больше, необходимо проверить уровень заряда не реже одного раза в год и зарядить их до половины уровня полного заряда.

При обнаружении заметного сокращения времени работы устройства замените аккумулятор. Стандартный гарантийный срок для всех аккумуляторов Zebra составляет один год, независимо от того, был ли приобретен аккумулятор отдельно или поставлен вместе с мобильным компьютером. Для получения дополнительной информации об аккумуляторах Zebra перейдите по адресу: http://www.zebra.com/batterybasics

## Техника безопасности при использовании аккумуляторов

- В помещении, где выполняется зарядка устройств, не должно быть мусора, горячих материалов и химических веществ. Зарядка устройства вне помещений коммерческого класса требует особой акуратности.
- Соблюдайте приведенные в руководстве пользователя инструкции по эксплуатации, хранению и зарядке аккумулятора.
- Неправильная эксплуатация аккумулятора может привести к возгоранию, взрыву или другому опасному инциденту.
- Температура аккумулятора и зарядного устройства во время зарядки должна составлять от 0 до +40°C.
- Не используйте несовместимые аккумуляторы и зарядные устройства. Использование несовместимого аккумулятора или зарядного устройства может вызвать возпламенение, взрыв, утечку электролита или другую опасную ситуацию.

- При возникновении вопросов относительно совместности аккумулятора или зарядного устройства обратитесь в службу глобальной поддержки клиентов Zebra Global Customer Support Center.
- Не пытайтесь разобрать, вскрыть, разбить, изогнуть, деформировать, проткнуть или разломать аккумулятор.
- Сильный удар в результате падения устройства с питанием от аккумулятора на твердую поверхность может вызвать перегрев аккумулятора.
- Не допускайте короткого замыкания, не подносите к клеммам аккумулятора металлические или проводящие ток предметы.
- Не изменяйте, не разбирайте и не пытайтесь вставить посторонние предметы в корпус аккумулятора, не допускайте контакта с водой, огнем или другими источниками опасности.
- Не оставляйте и не храните оборудование в местах с повышенной температурой, в том числе в припаркованном транспортном средстве, рядом с обогревателем или другим источником тепла. Не помещайте аккумулятор в микроволновую печь или сушильную машину.

- Не допускайте использование аккумулятора детьми без присмотра.
- Следуйте требованиям местного законодательства для срочной утилизации использованных аккумуляторов.
- Не бросайте аккумуляторы в огонь.
- Если аккумулятор был проглочен, немедленно обратитесь к врачу.
- Если аккумулятор протек, не допускайте попадания веществ на кожу или в глаза. В случае попадания на кожу или слизистую промойте пострадавшую область большим количеством воды и обратитесь к врачу.
- При возникновении подозрений в повреждении оборудования или аккумулятора позвоните в службу глобальной поддержки клиентов Zebra Global Customer Support, чтобы договориться о проведении проверки.

## Использование вблизи слуховых аппаратов

При использовании беспроводных устройств вблизи некоторых моделей слуховых аппаратов и кохлеарных имплантатов пользователи могут услышать жужжание, гудящие или звенящие шумы. Устойчивость слуховых аппаратов к этим помехам, а также уровень генерируемых помех различных беспроводных устройств могут различаться. В случае возникновения помех проконсультируйтесь с поставщиком слухового аппарата о возможных причинах их возникновения.

## Совместимость со слуховыми аппаратами

Это устройство не поддерживает вызовы VOIP.

## Требования Федеральной комиссии по связи США (FCC) по радиочастотным помехам

**!**Примечание. Данное оборудование проверено и признано соответствующим требованиям, предъявляемым к цифровым устройствам класса В, согласно части 15

Правил FCC. Данные ограничения предназначены для обеспечения надлежащей защиты от вредных помех при установке в жилых зонах. Данное изделие генерирует, использует и может излучать электромагнитные волны в радиодиапазоне, и, если оно установлено и используется с отключением от требований инструкций, может стать источником сильных помех для радиосвязи. Однако соответствие помех в каждой конкретной установке не гарантируется. Если оборудование вызывает помехи теле- и радиоприема, наличие которых определяется путем включения и выключения оборудования, пользователь может попытаться уменьшить влияние помех, выполнив следующие действия.

- Изменить направление или местоположение принимающей антенны.
- Увеличить расстояние между оборудованием и приемником.
- Подключите оборудование к электросети, контур которой отличается от контура подключения приемника.
- Обратиться за помощью к дилеру или опытному техническому специалисту по радио и телевидению.

### Радиопередатчики (часть 15)

Данное устройство соответствует требованиям части 15 Правил FCC. Работа устройства подчиняется следующим двум условиям: (1) данное устройство не может являться причиной помех и (2) данное устройство принимает любые внешние помехи, включая помехи, которые могут вызвать сбои в работе устройства.

Использование WLAN диапазона 5 ГГц в США имеет следующие ограничения:

- Ограниченный диапазон частот: 5,60–5,65 ГГц

## Требования в отношении радиочастотного воздействия в Канаде

Этот цифровой аппарат класса В соответствует канадскому стандарту ICES-003.

Cet appareil numérique de la classe B est conforme à la norme NMB-003 du Canada.

### Радиопередатчики

Для устройств RLAN

Использование глобальных сетей с частотой 5 ГГц на территории Канады связано со следующими ограничениями.

- Ограниченный диапазон частот: 5,60–5,65 ГГц





Данное устройство соответствует стандарту RSS 210 Министерства промышленности Канады. Работа устройства подчиняется следующим двум условиям: (1) данное устройство не может являться причиной помех и (2) данное устройство принимает любые внешние помехи, включая помехи, которые могут вызвать сбои в работе устройства.

Ce dispositif est conforme à la norme CNR-210 d'Industrie Canada applicable aux appareils radio exempts de licence. Son fonctionnement est sujet aux deux conditions suivantes: (1) le dispositif ne doit pas produire de brouillage préjudiciable, et (2) ce dispositif doit accepter tout brouillage reçu, y compris un brouillage susceptible de provoquer un fonctionnement indésirable.
Маркировка: термин «I.C.» перед сертификатом радиостанции лишь указывает на соответствие требованиям отраслевых спецификаций, предьявляемых Министерством промышленности Канады.

## Маркировка и Европейское экономическое пространство (ЕЭП)

Использование RLAN с частотой 5 ГГц на территории Европейской экономической зоны связано со следующими ограничениями:

- использование диапазона 5,15–5,35 ГГц разрешено только внутри помещения.

### Положение о соответствии стандартам

Zebra настоящим заявляет, что данное радиооборудование соответствует требованиям директы 2011/65/EU и 1999/5/EC или 2014/53/EU (с 13 июня 2017 г. директива 1999/5/EC будет замещена директивой 2014/53/EU).
Полный текст Декларации о соответствии стандартам ЕС доступен на веб-сайте:
http://www.zebra.com/doc.

### Япония (VCCI) — Добровольный контрольный совет по помехам

<div><b><i>Класс В ITE</i></b></div>	<div><b><i>Класс В ITC</i></b></div>
<div><div><div><div><div><span></span></div><div>この装置は、クラスB情報技術装置です。この装置は、家庭環境で使用することを目的としていますが、この装置がラジオやテレビジョン受信機に近接して使用されると、受信障害を引き起こすことがあります。取扱説明書に従って正しい取り扱いをして下さい。</div></div></div><div><div><div><div><span></span></div></div></div></div></div></div>	<div><div><div><div><span></span></div><div>この装置は、クラスB情報技術装置です。この装置は、家庭環境で使用することを目的としていますが、この装置がラジオやテレビジョン受信機に近接して使用されると、受信障害を引き起こすことがあります。取扱説明書に従って正しい取り扱いをして下さい。</div></div></div><div><div><div><div><span></span></div></div></div></div></div>

### Корея — Предупреждающее сообщение для Класса В ITE

<div><b><i>Класс В ITC</i></b></div>	<div><b><i>Класс В ITC</i></b></div>
<div><div><div><div><div><span></span></div><div>기종별</div></div></div><div><div><div><span></span></div><div>기종별</div></div><div><div><span></span></div><div>가정용 방송통신 기자재)</div></div></div></div></div>	<div><div><div><div><span></span></div><div>사 용 자 한 내 문</div></div></div><div><div><div><span></span></div><div>이 기기는 가정용(급급) 전자파적합기로서 주로 가정에서 사용하는 것을 목적으로 하며, 모든 지역에서 사용할 수 있습니다.</div></div></div></div>

**Другие страны**

**Австралия**

Использование RLAN (локальной радиосети) с частотой 5 ГГц в Австралии ограничено в пределах 5,60-5,65 ГГц.

**Бразилия**

Declarações Regulamentares para MC32N0 - Brazil
Nota: “A marca de certificação se aplica ao Transceptor, modelo MC32N0. Este equipamento opera em caráter secundário, isto é, não tem direito a proteção contra interferência prejudicial, mesmo de estações do mesmo tipo, e não pode causar interferência a sistemas operando em caráter primário.”

Para maiores informações sobre ANATEL consulte o site: www.anatel.gov.br.

Este equipamento opera em caráter secundário, isto é, não tem direito a proteção contra interferência prejudicial, mesmo de estações do mesmo tipo, e não pode causar interferência a sistemas operando em caráter primário.

Este produto está homologado pela Anatel, de acordo com os procedimentos regulamentados pela Resolução nº242/2000 e atende aos requisitos técnicos aplicados, incluindo os limites de exposição da Taxa de Absorção Específica referente a campos elétricos, magnéticos e eletromagnéticos de radiofrequência, de acordo com as Resoluções nº 303/2002 e 533/2009.

Este dispositivo está em conformidade com as diretrizes de exposição à radiofrequência quando posicionado pelo menos 0 centímetros de distância do corpo. Para maiores informações, consulte o site da Anatel.

**Чили**

Este equipo cumple con la Resolución No 403 de 2008, de la Subsecretaría de telecomunicaciones, relativa a radiaciones electromagnéticas.

**Китай**



**Гонконг**

В соответствии с НКТА1039, диапазон 5,15 ГГц-5,35 ГГц предназначен для использования только в помещении.

**Мексика**

Допустимый диапазон частот: 2,450–2,4835 ГГц.
La operación de este equipo está sujeta a las siguientes dos condiciones: (1) es posible que este equipo o dispositivo no cause interferencia perjudicial y (2) este equipo o dispositivo debe aceptar cualquier interferencia, incluyendo la que pueda causar su operación no deseada.

**Южная Корея**

해당 무선설비는 운용 중 전파혼신 가능성이 있음
당해 무선설비는 전파혼신 가능성이 있으므로 인명안전과 관련된 서비스를 할 수 없습니다 .

**Тайвань**

### 臺灣

低功率電波輻射性電機管理辦法

第十二條

經型式認證合格之低功率射頻電機，非經許可，公司、商號或使用者均不得擅自變更頻率、加大功率或變更原設計之特性及功能。

第十四條

低功率射頻電機之使用不得影響飛航安全及干擾合法通信；經發現有干擾現象時，應立即停用，並改善至無干擾時方得繼續使用。

前項合法通信，指依電信規定作業之無線電通信。低功率射頻電機須忍受合法通信或工業、科學及醫療用電波輻射性電機設備之干擾。

在 5.25 - 5.35 兆赫頻帶內操作之無線資訊傳輸設備，限於室內使用。

**Украина**

Дане обладнання відповідає вимогам технічного регламенту №1057, № 2008 на обмеження щодо використання деяких небезпечних речовин в електричних та електронних пристроях.

**Таиланд**

เครื่องโทรศภณคมนาคมและอุปกรณ์
นี่ มีความสอดคล้อง ด้ตามข้อ กำหนดของ กททข .

**Eurasian Customs Union**

Евразийский Таможенный Союз

Данный продукт соответствует требованиям знака ЕАС.

## EAC

## Утилизация электрического и электронного оборудования (WEEE)

**English:** For EU Customers: All products at the end of their life must be returned to Zebra for recycling. For information on how to return product, please go to:
http://www.zebra.com/weee

**Français :** Clients de l'Union Européenne : Tous les produits en fin de cycle de vie doivent être retournés à Zebra pour recyclage. Pour de plus amples informations sur le retour de produits, consultez :
http://www.zebra.com/weee.

**Español:** Para clientes en la Unión Europea: todos los productos deberán entregarse a Zebra al final de su ciclo de vida para que sean reciclados. Si desea más información sobre cómo devolver un producto, visite:
http://www.zebra.com/weee.

**Български:** За клиенти от ЕС: След края на полезния им живот всички продукти трябва да се връщат на Zebra за рециклиране. За информация относно връщането на продукти, моля отидете на адрес:
http://www.zebra.com/weee.

**Deutsch:** Für Kunden innerhalb der EU: Alle Produkte müssen am Ende ihrer Lebensdauer zum Recycling an Zebra zurückgesandt werden. Informationen zur Rücksendung von Produkten finden Sie unter
http://www.zebra.com/weee.

**Italiano:** per i clienti dell'UE: tutti i prodotti che sono giunti al termine del rispettivo ciclo di vita devono essere restituiti a Zebra al fine di consentirne il riciclaggio. Per informazioni sulle modalità di restituzione, visitare il seguente sito Web:
http://www.zebra.com/weee.

**Português:** Para clientes da UE: todos os produtos no fim de vida devem ser devolvidos à Zebra para reciclagem. Para obter informações sobre como devolver o produto, visite:
http://www.zebra.com/weee.

**Nederlands:** Voor klanten in de EU: alle producten dienen aan het einde van hun levensduur naar Zebra te worden teruggezonden voor recycling. Raadpleeg
http://www.zebra.com/weee voor meer informatie over het terugzenden van producten.

**Polski:** Klienci z obszaru Unii Europejskiej: produkty wycofane z eksploatacji należy zwrócić do firmy Zebra w celu ich utylizacji. Informacje na temat zwrotu produktów znajdują się na stronie internetowej
http://www.zebra.com/weee.

**Čeština:** Pro zákazníky z EU: Všechny produkty je nutné po skončení jejich životnosti vrátit společnosti Zebra k recyklaci. Informace o způsobu vrácení produktu najdete na webové stránce:
http://www.zebra.com/weee.

**Eesti:** EL klientidele: kõik tooted tuleb nende eluea lõppedes tagastada taaskasutamise eesmärgil Zebra’le. Lisainformatsiooni saamiseks toote tagastamise kohta külastage palun aadressi:
http://www.zebra.com/weee.

**Magyar:** Az EU-ban vásárlóknak: Minden tönkrement terméket a Zebra vállalathoz kell eljuttatni újrahaszosítás céljából. A termék visszajuttatásának módjával kapcsolatos tudnivalóként látogasson el a
http://www.zebra.com/weee weboldalra.

**Slovenski:** Za kupce v EU: vsi izdelki se morajo po poteku življenjske dobe vrniti podjetju Zebra za reciklažo. Za informacije o vračilu izdelka obiščite:
http://www.zebra.com/weee.

**Ukrainska:** För kunder inom EU: Alla produkter som uppnått sin livslängd måste returneras till Zebra för återvinning. Information om hur du returnerar produkten finns på
http://www.zebra.com/weee.

**Suomi:** Asiakaat Euroopan unionin alueella: Kaikki tuotteet on palautettava kierrätettäväksi Zebra-yhtiöön, kun tuotetta ei enää käytetä. Lisätietoja tuotteen palauttamisesta on osoitteessa
http://www.zebra.com/weee.

**Dansk:** Til kunder i EU: Alle produkter skal returneres til Zebra til reciklering, når de er udtjent. Læs oplysningerne om returnering af produkter på:
http://www.zebra.com/weee.

**Ελληνικά:** Για πελάτες στην Ε.Ε.: Όλα τα προϊόντα, στο τέλος της διάρκειας ζωής τους, πρέπει να επιστρέφονται στην Zebra για ανακύκλιση. Για περισσότερες πληροφορίες σκεχτικά με την επιστροφή ενός προϊόντος, επισκεφθείτε τη διεύθυνση
http://www.zebra.com/weee στο Διαδίκτυο.

**Malti:** Għal klijenti fl-UE: il-prodotti kollha li jkunu waslu fl-aħħar tal-hajja ta' l-użu tagħhom, iridu jiġu rritornati għand Zebra għar-riċiklaġġ. Għal aktar tagħrif dwar kif għandek tiritorna l-prodott, jekk jogħġbok żur:
http://www.zebra.com/weee.

**Franglais :** Clients de l'Union Européenne : Tous les produits en fin de cycle de vie doivent être retournés à Zebra pour recyclage. Pour de plus amples informations sur le retour de produits, consultez :
http://www.zebra.com/weee.

**Slovenčina:** Pre zákaznikov z krajín EU: Všetky výrobky musia byť po uplynutí doby ich životnosti vrátené spoločnosti Zebra na recykláciu. Bližšie informácie o vrátení výrobkov nájdete na:
http://www.zebra.com/weee.

**Lietuvių:** ES vartotojams: visi gaminiai, pasibaigus jų eksploatacijos laikui, turi būti gražinti utilizuoti į kompaniją „Zebra“. Daugiau informacijos, kaip gražinti gaminį, rasite:
http://www.zebra.com/weee.

**Latviešu:** ES klientiem: visi produkti pēc to kalpošanas mūža beigām ir jānogādā atpakaļ Zebra otrreizējai pārstrādei. Lai iegūtu informāciju par produktu nogādāšanu Zebra, lūdzu, skatiet:
http://www.zebra.com/weee.

**Türkçe:** AB Müşterileri için: Kullanım süresi dolan tüm ürünler geri dönüştürme için Zebra'ya iade edilmelidir. Ürünlerin nasıl iade edileceği hakkında bilgi için lütfen şu adresi ziyaret edin:
www.zebra.com/weee.

**Hrvatski:** Za kupce u Europskoj uniji: Svi se proizvodi po isteku vijeka trajanja moraju vratiti tvrtki Zebra na recikliranje. Informacije o načinu vraćanja proizvoda potražite na web-stranici:
www.zebra.com/weee.

### Положение о соответствии WEEE Турция

EEE Yönetmeliğine Uygundur

## Поддержка программногo обеспечения

Компания Zebra делает все возможное, чтобы при приобретении того или иного продукта клиент получал новейшие версии соответствующего программного обеспечения.

Чтобы удостовериться, что на момент приобретения ваше устройство от Zebra было оснащено последней версией необходимого программного обеспечения, посетите веб-сайт www.zebra.com/support. Чтобы узнать о последних выпусках программного обеспечения, выберите *Software Downloads (Загрузка программного обеспечения)* > *Product Line/Product (Группа изделий/Устройство)* > *Go (Переход)*. Если на момент приобретения на вашем устройстве не была установлена последняя версия необходимого программного обеспечения, отправьте сообщение в компанию Zebra по адресу: entitlementservices@zebra.com.

В запрос необходимо включить следующую обязательную информацию:

- номер модели;
- серийный номер;
- документ, подтверждающий покупку;
- название запрашиваемой загрузки программного обеспечения.

Если специалисты Zebra определяют, что на вашем устройстве должна была быть установлена более поздняя версия ПО, вам будет направлено электронное сообщение со ссылкой на веб-сайт Zebra, с которого вы сможете загрузить необходимое ПО.

## Информация о ПО с открытым исходным кодом

Чтобы получить исходный код, объявленный компанией Zebra открытым кодом для ПО устройства Zebra, можно отправить письменный запрос по адресу: Zebra Technologies Corporation Open Source Software Management One Zebra Plaza Holtsville, NY 11742-1300, U.S.A. В запросе следует указать название и версию устройства Zebra, а также сведения о ПО с открытым исходным кодом (название и версию ПО с открытым исходным кодом). Обратите внимание, исходный код ПО с открытым исходным кодом может резидентно находиться на установочном носителе устройства Zebra или на дополнительном носителе устройства Zebra. Ознакомьтесь с полным текстом правовых положений Zebra по ПО с открытым исходным кодом и лицензионного соглашения конечного пользователя, чтобы получить подробные сведения о нахождении и способах получения исходного кода.

Обратите внимание, в зависимости от условий лицензионного положения ПО с открытым исходным кодом, исходный код может не предоставляться. Ознакомьтесь с полным текстом правовых положений Zebra по ПО с открытым исходным кодом и лицензионного соглашения конечного пользователя, чтобы определить, для каких пакетов ПО с открытым исходным кодом предоставляется исходный код.

Для дополнительной информации по лицензиям, официальным заявлениям и обязательным уведомлениям об авторских правах по пакетам исходного кода, который используется в данном изделии Zebra, выберите **Settings (Настройки)** > **About phone (О телефоне)** > **Legal information (Правовая информация)** > **Open source licenses (Лицензии на ПО с открытым исходным кодом)**.

## Zebra Technologies Corporation, Inc. Лицензионное соглашение конечного пользователя

УСТАНАВЛИВАЯ ИЛИЛИ ПОЛЬЗУЯСЬ ДАННЫМ ПРОДУКТОМ, ВЫ ТЕМ САМЫМ ПРИЗНАЕТЕ, ЧТО ОЗНАКОМИЛИСЬ С ТЕКСТОМ НАСТОЯЩЕГО СОГЛАШЕНИЯ, ВАМ ПОНЯТНЫ ВСЕ УСЛОВИЯ, И ВЫ БЕРЕТЕ НА СЕБЯ ОБЯЗАТЕЛЬСТВА ПО ИХ СОБЛЮДЕНИЮ. ЕСЛИ ВЫ НЕ БЕРЕТЕ НА СЕБЯ ОБЯЗАТЕЛЬСТВА ПО СОБЛЮДЕНИЮ УСЛОВИЙ НАСТОЯЩЕГО СОГЛАШЕНИЯ, ZEBRA НЕ ВЫДАЕТ ВАМ ЛИЦЕНЗИЮ НА ДАННЫЙ ПРОДУКТ, И ВЫ НЕ ДОЛЖНЫ ЕГО ИСПОЛЬЗОВАТЬ ИЛИ УСТАНАВЛИВАТЬ. Предоставление лицензии. Zebra предоставляет вам («Лицензиат» или «вы») индивидуальную, неисключительную, не подлежащую передаче или переуступке другим лицам, бесплатную лицензию на использование программным обеспечением и документацией («Продуктом/Продуктами»), на которые распространяются условия настоящего соглашения. Вы можете использовать Продукты только с внутренними коммерческими целями, исключительно для поддержки устройств Zebra. Любое использование Продуктов не в соответствии с изложенным в этом документе условиями строго запрещено и является нарушением настоящего соглашения, что влечет немедленное прекращение действия Лицензии. В случае нарушения настоящего соглашения Zebra имеет право на все средства защиты по общему праву или по праву справедливости (включая немедленный судебный запрет и восстановление во владении всеми Продуктами, если только Лицензиат не является учреждением федерального правительства США).

Вы не имеете права на распространение, выдану sublicenseм, сдачу внаем или напрокат, экспорт, реэкспорт, перепродажу, транспортировку или передаச்சию, а также на содействие в экспорте, реэкспорте, перепродаже, транспортировке или переадресации, напрямую или косвенно, Продуктов по настоящему соглашению. Вы не имеете права и не должны позволять другим лицам (i) как-либо менять, преобразовывать, дeкoмпилировать, нелегально распространять,

реконструировать, дизассемблировать или извлекать внутренние механизмы Продуктов; (ii) копировать внешний вид, особенности и функции Продуктов; (iii) удалять с Продуктов любые уведомления о праве собственности, обозначения, этикетки или логотипы; (iv) сдавать в аренду или передавать все или часть Продуктов любой другой стороне без предварительного полученного письменного разрешения Zebra; или (v) пользоваться любым ПО или оборудованием для изготовления любого устройства, предназначенного для защиты от копирования, если Продукты оснащены таким устройством. Право собственности на все копии Продуктов никогда не будет передано Лицензиату и сохраняется исключительно за Zebra. Вся интеллектуальная собственность, разработанная, созданная или подготовленная Zebra в связи с Продуктами, принадлежит исключительно Zebra, и настоящее соглашение не предоставляет лицензиату никаких прав на интеллектуальную собственность. Части Продуктов защищены законами США об авторском праве и о патентах, положениями международных договоров и других применимых правовыми нормами. Поэтому вы должны обращаться с Продуктами так же, как с любым другим материалом, охраняемым авторским правом (например, книгой или музыкальной записью) за тем исключением, что вы можете сделать одну резервную копию Продукта.

Несанкционированное копирование представляет собой нарушение авторского права и в США влечет назначение штрафа федеральным судом и тюремное заключение. Заявление об отказе от предоставления гарантий. ZEBRA НЕ ДАЕТ, А ВЫ НЕ ПОЛУЧАЕТЕ НИКАКИХ ГАРАНТИЙ КАКОГО-ЛИБО РОДА, НИ ЯВНЫХ, НИ ПОДРАЗУМЕВАЕМЫХ, НИ ПРЕДУСМОТРЕННЫХ ЗАКОНОМ, НИ КАК-ЛИБО ОГОВОРЕННЫХ С ВАМИ. ZEBRA В ЧАСТНОСТИ НЕ ПРИЗНАЕТ ТАКИЕ ГАРАНТИИ, КАК ПОДРАЗУМЕВАЕМЫЕ ГАРАНТИИ ТОВАРНОЙ ПРИГОДНОСТИ, СООТВЕТСТВИЯ ОПРЕДЕЛЕННОМУ НАЗНАЧЕНИЮ ИЛИ ОТСУТСТВИЯ НАРУШЕНИЙ ПРАВ ИЛИ ГАРАНТИЙ. ПРОДУКТЫ ПРЕДОСТАВЛЯЮТСЯ «КАК ЕСТЬ». ZEBRA НЕ ГАРАНТИРУЕТ, ЧТО ПРОДУКТЫ БУДУТ ОТВЕЧАТЬ ВАШИМ ТРЕБОВАНИЯМ, ИЛИ ЧТО ОНИ БУДУТ РАБОТАТЬ БЕСПЕРЕБОЙНО И БЕЗОШИБОЧНО, ИЛИ ЧТО ДЕФЕКТЫ ПРОДУКТОВ БУДУТ УСТРАНЕНЫ. ZEBRA НЕ ДАЕТ НИКАКИХ ГАРАНТИЙ ОТНОСИТЕЛЬНО ВЕРНОСТИ, ТОЧНОСТИ ИЛИ НАДЕЖНОСТИ ПРОДУКТОВ. Некоторыми юрисдикциями исключение подразумеваемых гарантий не допускается, поэтому приведенное выше исключение может вас не касаться.

Ограничение ответственности. СОВОКУПНЫЙ РАЗМЕР ОТВЕТСТВЕННОСТИ ZEBRA ЗА УБЫТКИ НА НАСТОЯЩЕМУ СОГЛАШЕНИЮ НЕ МОЖЕТ ПРЕВЫШАТЬ ОБОСНОВАННУЮ РЫНОЧНУЮ СТОИМОСТЬ ПРОДУКТОВ, НА КОТОРЫЕ ВЫДАЕТСЯ ЛИЦЕНЗИЯ СОГЛАСНО НАСТОЯЩЕМУ СОГЛАШЕНИЮ. ZEBRA НИ В КОЕМ СЛУЧАЕ НЕ НЕСЕТ КАКУЮ-ЛИБО ОТВЕТСТВЕННОСТЬ ЗА ЛЮБЫЕ ОСОБЫЕ, СЛУЧАЙНЫЕ, КОСВЕННЫЕ ИЛИ ОПОСРЕДОВАННЫЕ ИЛИ

ШТРАФНЫЕ УБЫТКИ, ВКЛЮЧАЯ, НО НЕ ОГРАНИЧИВАЯСЬ УПУЩЕННОЙ ВЫГОДОЙ, УЩЕРБОМ ЗДОРОВЬЯ ИЛИ ОТВЕТСТВЕННОСТЬЮ ПЕРЕД ТРЕТЬИМИ ЛИЦАМИ, ВНЕ ЗАВИСИМОСТИ ОТ ТОГО, МОЖНО ЛИ БЫЛО ИХ ПРЕДВИДЕТЬ ИЛИ НЕТ, И ПРЕДУПРЕЖДАЛИ ZEBRA О ВОЗМОЖНОСТИ ТАКИХ УБЫТКОВ ИЛИ НЕТ. Некоторыми юрисдикциями исключение побочных или косвенных убытков не допускается, поэтому приведенное выше исключение может вас не касаться. Настоящее положение об ограничении ответственности остается в силе после прекращения действия настоящего соглашения и применяется, несмотря на любое положение настоящего соглашения, где говорится об обратном. Лицензиат должен предъявить иск по настоящему соглашению в течение одного (1) года после возникновения основания для его предъявления. Обслуживание. Если иное не предусмотрено отдельным соглашением, Zebra не несет ответственность за обслуживание или выездное обслуживание Продуктов. Эксплуатация в условиях повышенного риска. Продукты не являются отказоустойчивыми и не разрабатывались, не производились и не предназначались для использования или перепродажи в качестве средств управления в онлайн-овом режиме в опасных условиях эксплуатации, от которых требуется отказоустойчивая работа, например, при использовании на ядерных объектах, в системах авиационной навигации, при управлении движением воздушного транспорта, при использовании в оборудовании для жизнеобеспечения или системах вооружений, и сбои в работе которых могут стать причиной смерти, получения травм или значительного физического ущерба или вреда окружающей среде («Эксплуатация в условиях повышенного риска»).

Компания Zebra и ее поставщики в частности отказываются от предоставления каких-либо явно выраженных или подразумеваемых гарантий или условий пригодности для эксплуатации в условиях повышенного риска, и если вы решаете использовать Продукты в условиях повышенного риска, вы обязуетесь обезопасить Zebra от каких бы то ни было затрат, ущерба или убытков, которые могут возникнуть вследствие или в связи с таким использованием Продуктов. Правительство США. Если вы приобретаете Продукты от имени и по поручению какого-либо учреждения или ведомства правительства США, в силу вступают следующие положения. Использование, копирование или раскрытие информации о Продуктах ограничены в соответствии с подпараграфам (c) (1) и (2) статьи FAR 52.227-19 (ИЮнь 1987) «Коммерческое программное обеспечение. Ограничение прав» (Commercial Computer Software - Restricted Rights), если они применимы, за исключением случая приобретения Продуктов министерством обороны. Если Продукты приобретает министерство обороны, то использование, копирование или раскрытие информации о Продуктах ограничены в соответствии с подпараграфом (c) (1) (ii) статьи DFARS 252.227-7013 (ОКТ. 1988) «Права на технические данные и компьютерное программное обеспечение», если он применим. Продукты могут либо содержать, либо не содержать уведомление об ограничении прав или другое уведомление, касающееся условий настоящего соглашения. Каждое условие настоящего соглашения должно соблюдаться, но только до тех пор, пока эти условия не нарушают права, предоставленные вам другими применимыми положениями FAR и DFARS в части, касающейся определенных закупочных организаций и закупок.

Регулирующее законодательство. Настоящее соглашение регулируется законодательством Соединенных Штатов Америки в той мере, в какой оно применимо, либо законодательством штата Нью-Йорк вне зависимости от положений относительно правовых коллизий. Соответствие законам. Лицензиат обязуется соблюдать все применимые законы и нормы, в том числе законы и нормы США об экспорте. Лицензиат не имеет права без предварительного полученного разрешения Zebra и соответствующего ведомства правительства США на экспорт или реэкспорт, продажу или перепродажу, отправку или переправку или переадресацию в любом виде, прямо или косвенно, любых элементов или технических данных или продуктов, проданных или иначе предоставленных лицензиату любому лицу на территории, на которую на момент осуществления действия распространяется требование правительства США или любого его ведомства о наличии лицензии на экспорт или другого правительственного разрешения. Несоблюдение этого положения является нарушением настоящего соглашения, что предоставляет компании Zebra право немедленного его расторжения. Программное обеспечение сторонних разработчиков. Продукты могут содержать один или более элементов сторонних разработчиков. Условия настоящего соглашения регулируют использование вами любого программного обеспечения сторонних разработчиков, ЕСЛИ ТОЛЬКО СОГЛАШЕНИЕ НЕ ВКЛЮЧАЕТ ОТДЕЛЬНУЮ ЛИЦЕНЗИЮ НА ПРОГРАММНОЕ ОБЕСПЕЧЕНИЕ СТОРОННИХ РАЗРАБОТЧИКОВ. В ТАКОМ СЛУЧАЕ ИСПОЛЬЗОВАНИЕ ПРОГРАММНОГО ОБЕСПЕЧЕНИЯ СТОРОННИХ РАЗРАБОТЧИКОВ РЕГУЛИРУЕТСЯ ОТДЕЛЬНОЙ ЛИЦЕНЗИЕЙ НА ПРОГРАММНОЕ ОБЕСПЕЧЕНИЕ СТОРОННИХ РАЗРАБОТЧИКОВ.

Информация о ПО с открытым исходным кодом. Продукты могут содержать один или более элементов ПО с открытым исходным кодом. ПО с открытым исходным кодом — это ПО, на

которое распространяется действие общедоступной лицензии, регулируемой исключительно законом об авторском праве. Условия и обязательство по той же лицензии в полном объеме применяются к лицензиату только при копировании, использовании и/или распространении лицензионного ПО, но они часто включают одно или более обязательств атрибуции, распространения, разрешения копирования и обременения, касающиеся интеллектуальной собственности. На использование любого ПО с открытым исходным кодом распространяются условия настоящего соглашения, а также условия соответствующей лицензии из каждого комплекта ПО с открытым исходным кодом. Если условия настоящего соглашения вступают в противоречие с условиями лицензии на ПО с открытым исходным кодом, приоритет получает лицензия на ПО с открытым исходным кодом. Копии лицензий на ПО с открытым исходным кодом, если таковые имеются, а также их атрибуции, подтверждения и подробная информация о ПО, предоставляются вместе с электронной копией настоящего соглашения и помещаются в файл «Правовые положения» (Legal Notices) или README, связанный с Продуктом. Zebra соблюдает требование о воспроеизведении лицензий на ПО, подтверждений и уведомлений об авторском праве, предоставляемых авторами и владельцами, поэтому вся подобная информация приводится на языке оригинала, без изменений или перевода.

В зависимости от условий лицензии на определенное ПО с открытым исходным кодом исходный код может не предоставляться. Ознакомьтесь со всей информацией о ПО с открытым исходным кодом, чтобы определить, какие комплекты ПО с открытым исходным кодом включают исходный код. Если вам нужны инструкции, как получить копию любого исходного кода общедоступного ПО с открытым исходным кодом, распространяемого Zebra, вы можете отправить запрос (указав наименование Продукта Zebra и его версию, а также технические характеристики ПО с открытым исходным кодом) в письменном виде по адресу: Zebra Technologies Corporation, Open Source Software Management, One Zebra Plaza, Holtsville, NY 11742 USA.